

ТИХИЙ ДОМ

132 <<

Австрийская семья Келлер, владеющая компанией Silent-Yachts, давно облюбовала Майорку. Правда, раньше для того, чтобы добраться до нового катамарана Silent в бухте Санта-Понсы, приходилось мокнуть и трястись в тузике. Новый же Silent 60, который нам предстоит опробовать в деле сегодня, пришвартован прямо под окнами недавно открывшегося офиса Silent-Yachts в одной из самых роскошных марин острова – Port Adriano

Текст Анастасия Романова

«Когда мы выбирали марину, то рассматривали разные варианты, но заметили, что два наших клиента, построив яхты, оставили их в «Адриано», и тоже решили базироваться здесь. Тем более что марина относительно новая, а мы обеими руками за новизну», – рассказывает директор по маркетингу Silent-Yachts Франц Бозе, пока паркует свою машину. По дороге из аэропорта он также упомянул о том, что Silent 60 должна была быть на осенней выставке в Монако, но застряла на транспортном корабле у берегов Турции. Не расстроить семейство Келлер это не могло. И, кажется, они теперь готовы сделать все возможное, чтобы перенести производство из Таиланда (сегодня катамараны строятся на тайской верфи PMG) в Средиземноморье. Например, в Турцию.

Выход в море

Новая Silent 60 пришвартована в самом сердце марины, напротив яхт Sanlorenzo, Feadship, Lürssen и Rossinavi. И тех, кому уже довелось познакомиться с выпущенными ранее Silent 55 и Silent 64, новая яхта откровенно шокирует в хорошем смысле этого слова. Это совершенно другой катамаран. Перед началом ходовых испытаний Франц разгуливает по широкой корме катамарана (почти 9 м) и с энтузиазмом рассказывает о нововведениях: освещении, музыкальных колонках, диване-трансформере («сдвиньте спинку дивана и сидите лицом к корме, будет не хуже, чем на флайбридже»), холодильниках под сидениями и местах хранения для динги, купальной платформе, которая легко меняет высоту и назначение, и удобном спуске к воде для тех, кто увлечен дайвингом.

К слову о дайверах. Первые минуты маневрирования в марине за катамараном Silent 60 следовал тендер водолазной службы. Оснащенный подвесными моторами, он шел шумно. Под такой аккомпанемент было легко упустить из внимания то, что Silent 60 не нужны дизельные двигатели, чтобы выйти из марины. Заряда аккумуляторов 210 Вт/ч (три блока по 14 батарей) хватает надолго, и при любой погоде его более чем достаточно для работы двух 250-киловаттных электромоторов. «Бесшумный выход из порта – такого преимущества нет даже у парусных яхт», – отмечает Йорг, недавно присоединившийся к команде Silent-Yachts в качестве менеджера по продажам, а в прошлом – картограф и участник серьезных регат. Море сегодня, надо отметить, не самое спокойное. Оставшиеся за кормой 35-метровая Sunseeker 2 J's of London и 33-метровая Riva Elysium I раскачиваются у причалов, а катамарану Silent все нипочем. «Я предлагал сегодня не выходить, но капитан сказал, что идем», – успокаивает Йорг, считывая мою реакцию.

Silent 60 все нипочем ровно до того момента, пока его нос не высовывается из защищенной марины, где он тут же утыкается в короткие и мощные волны. Судно запинаясь, но быстро набирает ход и начинает проглатывать волны, держа при этом скорость около 5 узлов. При таком показателе потребляемая мощность каждого электродвигателя – 7 кВт. Максимальная скорость – 13 узлов. В теории можно добиться показателя выше, если установить двигатели 340 кВт. На ходу на корме вполне комфортно. «Главное – не смотреть в зеркальные двери, ведущие в салон», – улыбается Йорг. И рассказывает, что фокус с зеркальными дверями он разгадал, пока переходил на Silent 55 с Майком из Канн обратно на Майорку по окончании выставки. Кстати, в Каннах стенд Silent-Yachts был популярным. Тех, кто покупает сегодня катамараны Silent, Йорг описывает так: «У многих из них есть Tesla, и они хотят такую же яхту. Именно им интересны объемные и самодостаточные катамараны с электродвигателями и солнечными батареями».

ЭКСТЕРЬЕР
SILENT 60
СООТВЕТСТВУ-
ЕТ КОНЦЕП-
ЦИИ «ДОМА
НА ВОДЕ»





Просторная кухня удобно расположена прямо на входе в салон

Управдом

Предыдущий катамаран – Silent 55 – представили как дом на воде, которым можно управлять без помощи капитана. На борту Silent 60 уже есть штабной капитан в очках-авиаторах и шкипер в кепке Amels. Капитан Майк настаивает на том, что это дом на воде и управлять им просто: «С такой яхтой вы переходите на небольшой скорости из бухты в бухту, стоите с комфортом на якоре в понравившемся месте, ну а если нужно дойти до точки быстро, включаете генератор и идете на более высокой скорости с осознанием того, что потом эту энергию восстановите за счет солнечных батарей». Мы как раз подошли к катамарану 4U, который был представлен на Cannes Yachting Festival, а теперь стоял на якоре. Майк обошел вокруг него. По сравнению с новым Silent 6055-й кажется крошечным. Сегодня катамараны Silent все чаще строятся в комплектации Front Exit – каннский Silent 55 как раз такой. «Не знаю, как мы не додумались до этого раньше», – говорит Франц. Ему очень нравится такая планировка с прямым выходом из салона на фордек, с благоустроенным лаунджем на свежем воздухе: «К тому же система кондиционирования воздуха работает лучше. Салон отлично продувается». По словам Франца, у третьего корпуса Silent 60, который уже продан и строится, будет именно такая конфигурация. А с четвертым проданным корпусом Silent 60 дела обстоят еще интереснее: инженеры приподнимут пол на основной палубе на 25 см, отчего на борту будет еще больше мест для хранения, а жилые помещения на нижнем уровне станут еще комфортабельнее. Фордек у нынешнего Silent 60 особенный. Четыре

года назад Silent 64 стала первым серийным катамараном на солнечных батареях, самостоятельно пересекшим Атлантику. У Silent 60, пришедшего на смену 64-му, тоже прорыв: на фордеке установлена система управления кайтом. Раскрыть кайт во время морской прогулки не удалось (часть американского оборудования Kiteboat Project была в сервисном центре), но капитан Майк и Франц поделились видео и данными предыдущего выхода. Кайт с первого раза дал скорость 4 узла, от электромоторов добавилось 3 узла. В сумме же крейсерская скорость составила 7 узлов с потребляемой мощностью менее 3 кВт у каждого электродвигателя.

Тут же, на фордеке, заходит интересный разговор о том, почему Silent-Yachts не используют технологии рекуперативного торможения, как, например, на паруснике Black Pearl и у некоторых участников парусных регат. Франц уверенно объясняет, что энергии от солнечных батарей поступает намного больше. Они, к слову, у Silent 60 более мощные, чем у Silent 55. Гарантия на них прежняя – 25 лет.

Во время беседы постепенно перемещаемся с фордека на флайбридж, на который ведет широкая лестница. Как и у Silent 55, флайбридж оказывается складным, то есть в то время, когда не используется, становится частью хардтопа. Зона отдыха рядом с постом управления сравнима с кормовым лаунджем Silent 55. Можно не просто загорать и пить кофе, но и обедать с комфортом. На обратном пути в порт, даже несмотря на волнение, здесь спокойно.

Стиль и будущее

Раньше у многих были вопросы к стилю интерьера Silent 55, в отношении которого даже слово «минимализм» зву-

чало лукаво. Интерьер Silent 60 интереснее и детальнее, чем у предшественников. Качественный скачок от «так нравится нам» к «так нужно нашим клиентам» определенно произошел, отчасти и благодаря сотрудничеству Silent-Yachts с дизайнером Марком Казали. Когда на подходе к порту мнением большинства было решено остановиться, чтобы поснимать катамаран с тендера, всех гостей попросили побыть внутри. Качает сильно. Но даже при таких условиях в 50-метровом салоне Silent 60 уютно и светло. Мы воспользовались моментом, чтобы осмотреть каюты (их на борту четыре). Если описывать их коротко, то все они хорошо освещены и просторны, но интерьер, скажем так, не отвлекает от главного – от высокотехнологичности и инноваций Silent-Yachts.

По возвращении в порт Франц уже в офисе показывал уменьшенную модель катамарана Silent 100 с вертолетной площадкой touch and go, скрытой под раздвижными панелями с солнечными батареями. «В долгосрочной перспективе мы хотим создавать яхты большего размера. А потом, когда наберем обороты, вернемся к компактным, – говорит он. – Кстати, мы не собираемся отсекаться и от монокорпусных яхт, возможно, будем строить и такие тоже». Спустя некоторое время после теста появилась информация, что 31-метровая яхта Silent 100 Explorer продана и на верфи уже приступили к ее строительству. Так что в обозримом будущем стоит ожидать расширение линейки компактных катамаранов и, возможно, появления первой монокорпусной Silent.



Стиль в интерьерах мастер-каюты проповедует эдакий скандинавский минимализм

> 135

SILENT 60 SILENT-YACHTS

Материал корпуса/надстройки: композит

Длина: 17,9 м

Ширина: 8,99 м

Осадка: 0,93 м

Водоизмещение: 29 тонн

Пассажиры: 8

Экипаж: 2

Запас топлива: 1000 л

Запас воды: 1000 л

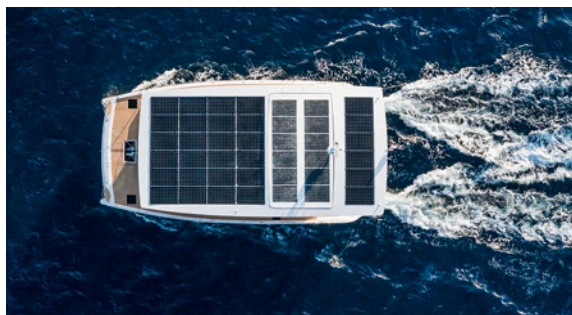
Генераторы: 1 x 100 кВт

Аккумуляторы: 210 кВт/ч

Двигатели: 2 x 250 кВт

Скорость (макс.)/(крейс.) 13 / 6-7 узл

Тендер: 1 x 4 м



СЛЕВА:
ГАРАНТИЯ
НА СОЛНЕЧНЫЕ
ПАНЕЛИ – 25 ЛЕТ

ВНИЗУ:
СИСТЕМА
УПРАВЛЕНИЯ
КАЙТОМ
НА ФОРДЕКЕ

